

Aktuelle Fragen: Abschluss eines auslaufenden Bachelor Lehramtsstudiengangs (B.A. und B.Sc.) und Übergang in den Masterstudiengang

Dr. Lejla Starcevic-Srkalovic und Björn Stoffregen

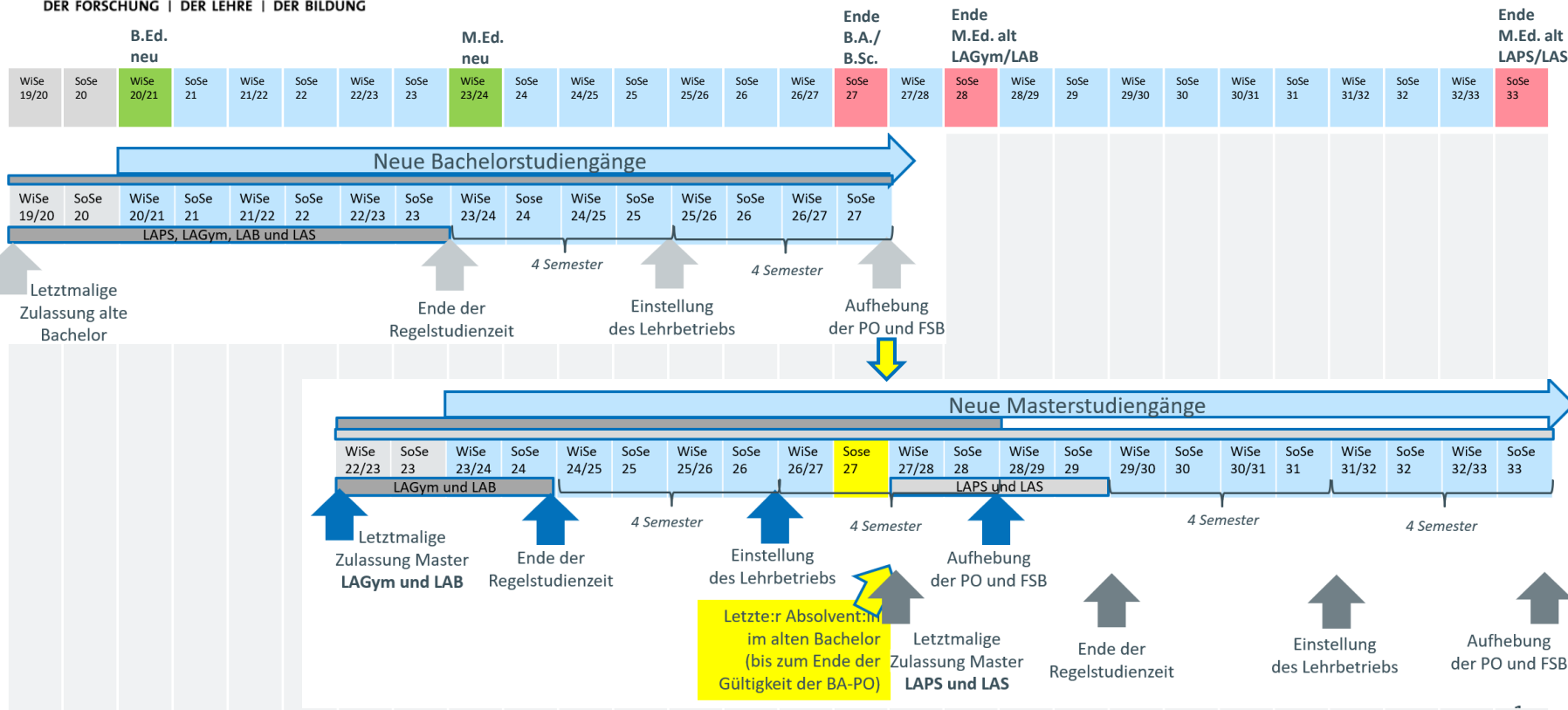
Zentrales Prüfungsamt für Lehramtsprüfungen

www.uni-hamburg.de/zpla

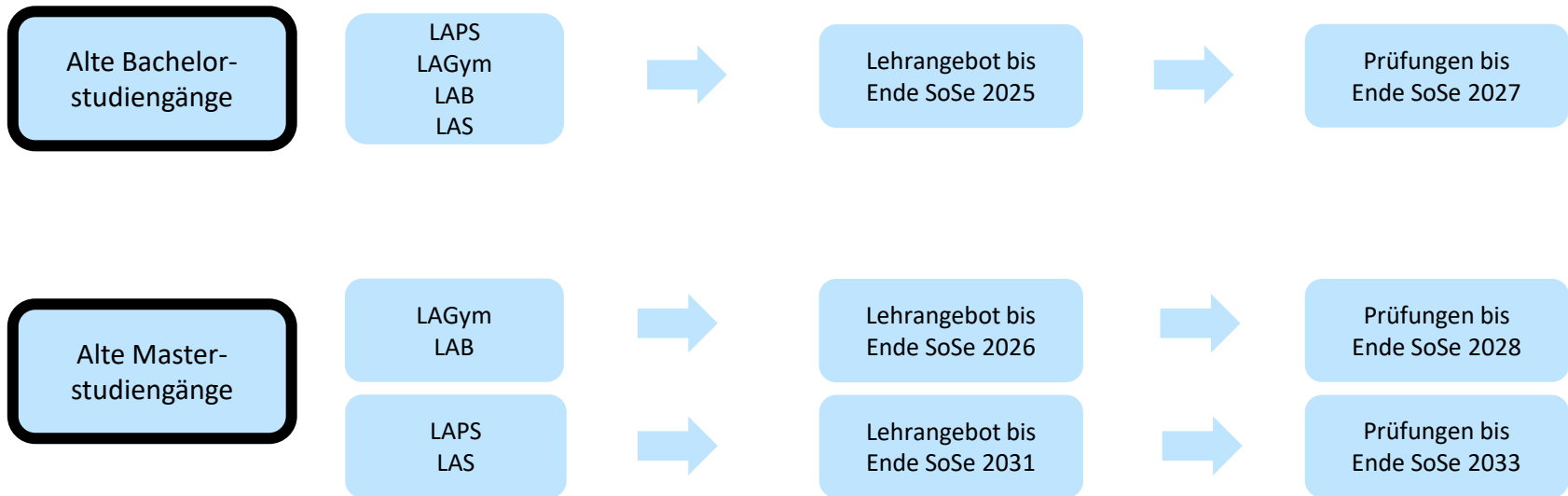
Inhalt:

1. Überblick über die Fristen:
Aufhebung der Prüfungsordnung, wie geht es weiter?
2. Wichtige Informationen zum Abschluss des Bachelorstudiums:
Bachelorarbeit und ggf. Bewerbung in den Masterstudiengang
3. Weitere Studienmöglichkeiten:
Informationen aus dem CampusCenter der UHH

Übergänge Bachelor - Master



Übergänge Bachelor - Master



Information für Studierende / FAQ

Ich studiere derzeit in einem auslaufendem bzw. „alten“ Bachelorstudiengang LAPS, LAGym, LAB und LAS. Bis wann muss ich mein Bachelorstudium spätestens beendet haben?

Lehrveranstaltungen absolvieren

Für die auslaufenden Bachelorstudiengänge wurden Lehrveranstaltungen bis zum Ende des SoSe 2025 (30.09.2025) angeboten. In einigen Fächern bzw. Teilstudiengängen könnte es vorkommen, dass die Lehrveranstaltungen durch Alternativen ersetzt wurden. Diese sind vollständig gleichwertig (äquivalent).

Prüfungen ablegen

Da gemäß § 10 Absatz 3 der Prüfungsordnung die Anmeldung zu sowie die Teilnahme an Modulprüfungen bzw. der Abschlussarbeit eine Immatrikulation für den jeweiligen Teilstudiengang voraussetzt, müssen Sie Ihre Anmeldungen zu Prüfungen rechtzeitig vornehmen.

Prüfungen in den alten Bachelorstudiengängen müssen vor Ende des SoSe 2027 (30.09.2027) abgeschlossen sein. Nach diesem Zeitpunkt ist es nicht mehr möglich, Prüfungen in den „alten“ Bachelorstudiengängen zu absolvieren.

Information für Studierende / FAQ

Ich studiere derzeit in einem auslaufendem bzw. „alten“ Bachelorstudiengang LAPS, LAGym, LAB und LAS. Bis wann muss ich mein Bachelorstudium spätestens beendet haben?

Abschlussmodul

Bitte beachten Sie die regelhafte Schreibzeit von 4 Monaten im Abschlussmodul und melden Sie sich zur Anfertigung der Bachelorarbeit rechtzeitig an. Wenn Sie die Arbeit im Jahr 2027 schreiben wollen, soll die Anmeldung zur Anfertigung im April 2027 erfolgen, damit die Arbeit vor dem 30.09.2027 (vor Aufhebung der Prüfungsordnung) abgegeben wird. Für die Wiederholung der Bachelorarbeit gilt ebenfalls § 10 Absatz 3, die Anmeldung und Anfertigung ist nur im Immatrikulationsstatus vor der Aufhebung der Prüfungsordnung möglich.

Information für Studierende / FAQ

Gibt es für Studierende die Möglichkeit, die Studiendauer in auslaufenden Studiengängen zu verlängern?

Nein, diese Möglichkeit gibt es nicht.

Die im Hochschulgesetz genannten Fristen sehen über das Ende der Regelstudienzeit hinaus vier Semester vor, in denen das Lehrangebot des Studienganges aufrechterhalten werden muss und danach weitere vier Semester, in denen noch Prüfungsanspruch besteht. Mit diesen langen Fristen trägt das Hochschulgesetz unterschiedlichen Lebenslagen Rechnung.

Mit den Unterrichtsfächern Bildende Kunst oder Musik beträgt die Regelstudienzeit im Bachelor nicht sechs, sondern acht Semester. Damit für alle Studierenden in den alten B.A./B.Sc.-Lehramtsstudiengängen dasselbe Aufhebungsdatum gilt, ist bei der Berechnung der Fristen von einer achtsemestrigen Regelstudienzeit ausgegangen worden. Für die Lehramts-Bachelorstudiengänge ergibt sich so, vom letzten Semester der Zulassung an, ein Zeitraum von 16 Semestern, bis in diesen Studiengängen keine Prüfungen mehr abgelegt werden können.

Information für Studierende / FAQ

*Ich schließe einen „alten“ Bachelorstudiengang ab.
Welchen Masterstudiengang kann ich danach studieren?*

Bachelorabschluss im LAGym (KMK Typ 4) und im LAB (KMK Typ 5)

Mit einem Bachelorabschluss im LAGym oder im LAB war die letztmalige Bewerbung in den „alten“ Masterstudiengang LAGym bzw. LAB zum WiSe 2022/23 möglich.

Ab dem WiSe 2023/24 können sich die Bachelor Absolventinnen und Absolventen des LAGym und des LAB Studiengangs für die „neuen“ Masterstudiengänge Lehramt für die Sekundarstufe I und II (LASek KMK Typ 4) und Lehramt an berufsbildenden Schulen (LAB KMK Typ 5) bewerben.

Die „neuen“ Masterstudiengänge sind mit den „alten“ Masterstudiengängen vergleichbar, so dass Sie mit der Kombination Bachelor LAGym und Master LASek bzw. Bachelor LAB alt und Master LAB neu die Voraussetzungen für den Zugang zum Vorbereitungsdienst vollständig erfüllen.

Information für Studierende / FAQ

*Ich schließe einen „alten“ Bachelorstudiengang ab.
Welchen Masterstudiengang kann ich danach studieren?*

Bachelorabschluss LAPS (KMK Typ 2) und LAS (KMK Typ 6)

Mit einem Bachelor Abschluss im LAPS oder im „alten“ LAS ist die Bewerbung für den entsprechenden Masterstudiengang LAPS bzw. LAS letztmalig zum WiSe 2027/28 möglich.

Nach diesem Zeitpunkt ist der Start eines Masterstudiums LAPS oder LAS nicht mehr möglich.

Information für Studierende / FAQ

Kann ich mich mit einem „alten“ Bachelorabschluss LAPS oder LAS für einen der „neuen“ Masterstudiengänge bewerben?

LAPS

Nein, da es keinen entsprechenden KMK-Typ 2 bei den „neuen“ Masterstudiengängen gibt. Aus diesem Grund ist eine Bewerbung für den Masterstudiengang LAPS noch bis einschließlich WiSe 2027/28 möglich.

LAS

Nein. Die Curricula im „alten“ und in den „neuen“ Studiengängen unterscheiden sich stark voneinander, deshalb können Sie sich nur für den „alten“ Masterstudiengang LAS bewerben. Aus diesem Grund ist eine Bewerbung für den „alten“ Masterstudiengang LAS noch bis einschließlich WiSe 2027/28 möglich.

Inhalt:

1. Überblick über die Fristen:
Aufhebung der Prüfungsordnung, wie geht es weiter?
2. Wichtige Informationen zum Abschluss des Bachelorstudiums:
Bachelorarbeit und ggf. Bewerbung in den Masterstudiengang
3. Weitere Studienmöglichkeiten:
Informationen aus dem CampusCenter der UHH

Wo schreibe ich die Bachelorarbeit?

- Die Bachelorarbeit kann in jedem Teilstudiengang oder interdisziplinär geschrieben werden, im letzten Fall wird sie je nach Schwerpunkt einem Teilstudiengang zugeordnet.
- Die BA-Arbeit ist Teil des Abschlussmoduls: Bitte schauen Sie in die FSB, ob ein Kolloquium o.ä. vorgesehen ist. Dieses organisiert das Fach bzw. die/der Lehrende.

Wie melde ich mich zum Abschlussmodul an?

- Voraussetzung zur Zulassung sind **120/180 ECTS** in Ihrem Leistungskonto und ggf. weitere Zulassungsvoraussetzungen aus dem Fach, siehe FSB/Modulbeschreibung.
- Anmeldung erfolgt nicht per STiNE, sondern per Formular, dieses finden Sie auf unserer Homepage (www.uni-hamburg.de/zpla/) via E-Mail, Zusage der Betreuung ebenfalls per E-Mail.
- Zulassung erfolgt durch das ZPLA ; Sie bekommen darüber eine **System-Nachricht** mit Fristbeginn, Fristende, Thema der Arbeit.

Wichtiges für die Bachelorarbeit

- Antragstellung zur Anfertigung der Bachelorarbeit sollte zum Beginn des 6. Semesters erfolgen; wenn Sie sich für den Master Studiengang bewerben möchten, muss die Anmeldung im Sommersemester erfolgen und bis zum **22.07.2026** nachgewiesen werden!
- Die Schreibzeit beträgt 4 Monate, Workload 10 LPs.
- Es ist ein/e Betreuer/In und ein/e Zweitgutachter/In erforderlich, einer der beiden muss der Gruppe der Hochschullehrer/Innen angehören. Vorschlagsrecht durch Studierende, aber **Prüferbestellung durch den dez. PA erforderlich!**
- Das Thema (=Titel) wird von der/dem Erstgutachter/In festgesetzt, die endgültige Zulassung erfolgt durch das ZPLA. Das im Abschlussmodul eingetragene Thema darf von Ihnen nicht verändert werden.

Wichtiges für die Bachelorarbeit

- Verlängerung vor Ablauf der Erstellungsfrist ist möglich, begründeter Antrag erforderlich, Verlängerung im Härtefall um maximal die Hälfte der regelmäßigen Bearbeitungszeit, Antrag nur an das ZPLA – nicht an das Fach!
- Bei Erkrankung: ärztliches Attest / das ausgefüllte Formular für die Krankmeldung unverzüglich (14 Tage ab dem 1. Krankheitstag) im ZPLA einreichen!

Wichtiges für die Bachelorarbeit

- Abgabe: Je ein Exemplar an die Prüfenden bzw. Studienbüros bzw. Prüfungsstellen – d.h. vor Ort (Abgabe per Mail als PDF ggf. möglich, bitte mit den Prüfenden besprechen).
- Das dritte Exemplar zusammen mit der digitalen Version und Abgabebestätigung (E-Mail Bestätigung) aus den Fächern innerhalb von 7 Tagen ans ZPLA.
- Wichtig: Die **Versicherung an Eides statt** über die Eigenständigkeit der erbrachten wissenschaftlichen Leistung (**auf die letzte Seite ggf. nach dem Anhang** – mit in die Arbeit integriert).
- Wiederholung immer im gleichen Fach!

Zeugnis, Urkunde, Transcript, Diploma Supplement

- Zulassung zum 1. Semester des M.Ed. ggf. vorläufig, bis das Bachelorzeugnis vorliegt.
- Dann während des 1. Semesters des M.Ed. Immatrikulation im BA-Studium und im Master.
- Das BA-Studium muss bis zum Ende des 1. Semesters des MA-Studiums abgeschlossen sein (31.03.).
- Danach: Wenn alle Studien- und Prüfungsleistungen vollständig sind, alle Noten eingetragen sind: **Erstellung des Zeugnisses beim ZPLA beantragen, bitte Formular Beantragung von Zeugnis, Urkunde etc.** nutzen: <http://www.uni-hamburg.de/zpla/formulare.html>.
- Wichtig dabei: Kontrollieren Sie regelmäßig Ihr Leistungskonto. Es muss alles vollständig sein, bevor Sie das Zeugnis beantragen!

Inhalt:

1. Überblick über die Fristen:
Aufhebung der Prüfungsordnung, wie geht es weiter?
2. Wichtige Informationen zum Abschluss des Bachelorstudiums:
Bachelorarbeit und ggf. Bewerbung in den Masterstudiengang
3. Weitere Studienmöglichkeiten:
Informationen aus dem CampusCenter der UHH

Diskussion, Fragen und Austausch

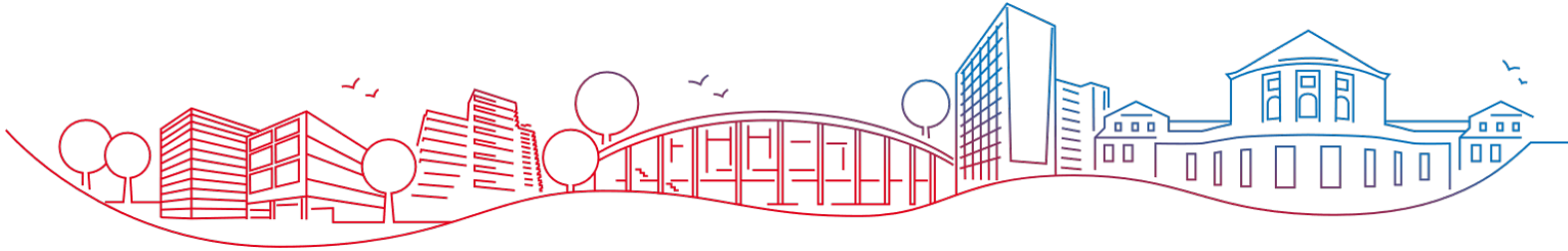


Bild: rawpixel.com / Freepik



Universität Hamburg

DER FORSCHUNG | DER LEHRE | DER BILDUNG



Übergang Bachelor – Master M.Ed. (Lehramt)

Ref. Student Support Campus-Center

Krystyna Jacko

MÄRZ 2026

Bewerbung M.Ed. – Zeitplan WiSe 2026/27

1. MAI – 15. JUNI

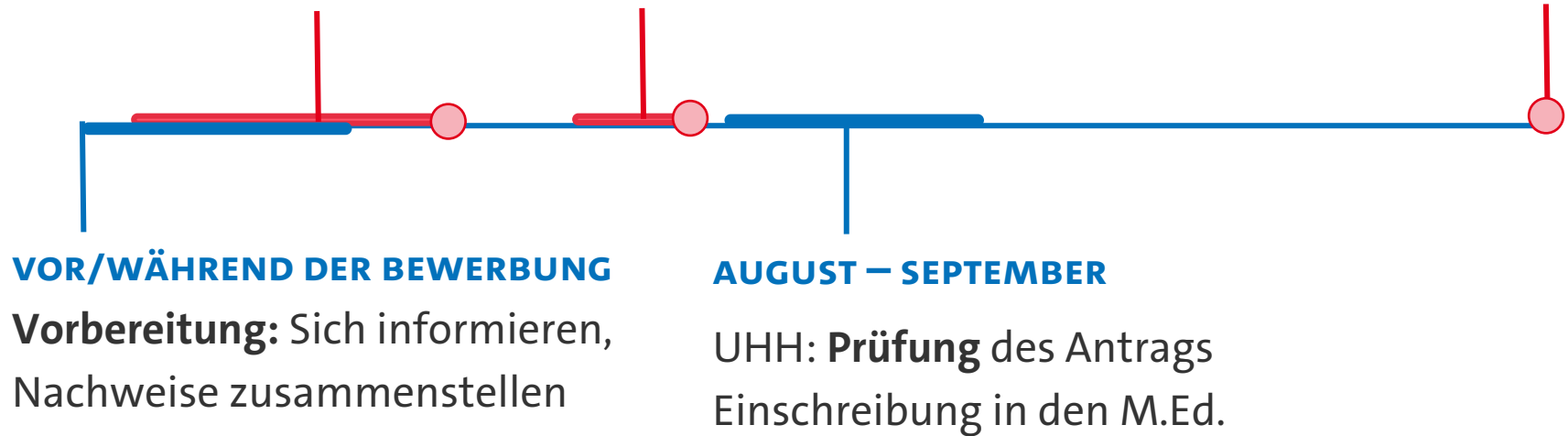
Bewerbung

22. JULI – 29. JULI

Immatrikulation

BIS 31.03.2027

Bachelorabschluss



VOR/WÄHREND DER BEWERBUNG

Vorbereitung: Sich informieren,
Nachweise zusammenstellen

AUGUST – SEPTEMBER

UHH: **Prüfung** des Antrags
Einschreibung in den M.Ed.

Bewerbung

- In STiNE mit vorhandenem Account
- Passende Schulform auswählen!
- Bewerbungsvoraussetzungen bestätigen
- Aktuelle Teilnoten aus dem Bachelorzeugnis oder aus dem STiNE-Leistungskonto eintragen
- Den Notennachweis aufbewahren
- Absenden
- ggf. Sonderantrag absenden (Pflege, Krankheit, Doppelstudium)
- Bewerbungsstatus überprüfen



01. Mai – 15. Juni

Immatrikulation

- Bescheid in STiNE: Link zum digitalen Antrag & Checkliste
- Frist (7 Tage) einhalten!
- Upload der Nachweise für die Zugangsvoraussetzungen
Noten aus der Bewerbung
(Leistungskonto oder Bachelorzeugnis)
- Mehrseitige Nachweise als **EINE** PDF-Datei
- Absenden, E-Mail-Bestätigung!
- Automatische Übermittlung nach der Beantragung des Bachelorzeugnisses beim ZPLA



22. – 29. Juli

Zugangsvoraussetzungen

www.uni-hamburg.de/la-master

Nachweise für alle Bewerbende	digitale Form	Bis wann?
Bachelorabschluss Wenn nicht vorliegend, Pkt. 1+2:	Abschlusszeugnis	Immatrikulation (spätestens bis 31.03.2027)
1. Mind. 120 LP (180 LP UF Kunst/Musik bei: LASEk, LAS-Sek)	Leistungskonto aus STiNE	Immatrikulation
2. Anmeldung zur Bachelorarbeit (zum Abschlussmodul)	Bestätigung als STiNE-System- nachricht v. ZPLA	Immatrikulation
Nachweise für einzelne Unterrichtsfächer		www.uni-hamburg.de/la-master

Support bei der Bewerbung



www.uni-hamburg.de/liste-master
www.uni-hamburg.de/einschreibung



Webinare zur Bewerbung und Immatrikulation:
www.uni-hamburg.de/webinare-cc



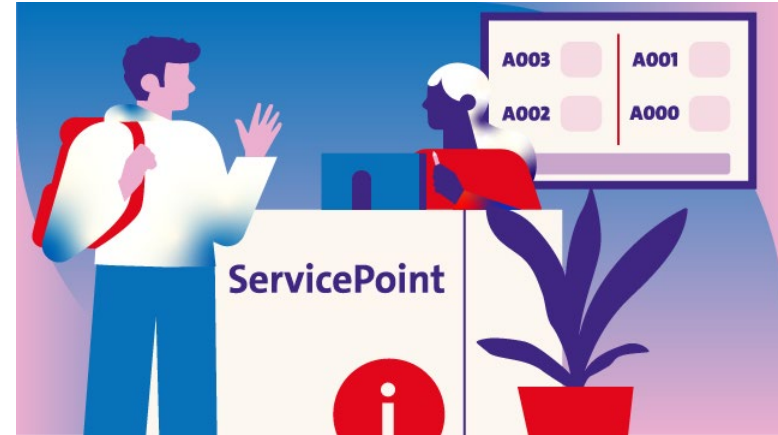
ServiceTelefon 040 42838 - **7000**
www.uni-hamburg.de/servicetelefon



Präsenzsprechstunden ServicePoint, Alsterterrasse 1
www.uni-hamburg.de/sprechzeiten



Kontaktformular
www-uni-hamburg.de/kontakt-cc



Neuorientierung

- erneute Bewerbung für einen „neuen“ Lehramtsstudiengang oder Teilstudiengang
 - Erneute Zulassung erforderlich
 - Anerkennung der Leistungen möglich
 - Ggf. neue Zugangsvoraussetzungen
- Neuorientierung
 - Ein neuer Studiengang?
www.uni-hamburg.de/studienangebot
 - Weiterbildung?
 - Berufseinstieg, -umorientierung?
- Unterstützungsangebote zur individuellen Entscheidungsfindung



Entscheidung

Beratung zur Neuorientierung

Erste Kontaktaufnahme:



ServiceTelefon 040 42838 - 7000

www.uni-hamburg.de/servicetelefon



Kontaktformular

www.uni-hamburg.de/kontakt-cc



Beratung: Ziele, Möglichkeiten, Berufsorientierung

Zentrale Studienberatung, Career Center

Präsenzsprechstunden ServicePoint, Alsterterrasse 1

www.uni-hamburg.de/sprechzeiten



www.uni-hamburg.de/abbruch

www.uni-hamburg.de/careercenter

